



## АДМИНИСТРАЦИЯ ГОРОДА ВЛАДИМИРА

### ПОСТАНОВЛЕНИЕ

02.12.2024

№ 2721

**О подготовке документации по планировке территории, ограниченной водохранилищем Содышка, автомобильной дорогой Владимир - Юрьев-Польский, земельными участками сада АО ВТЗ (№ 1 АО ВТЗ «Содышка»), территориальной зоной Р1, ул.Посёлок РТС, автомобильной дорогой М-7 «Волга», ул.Дружбы и территорией АО ВТЗ (№ 9 АО ВТЗ) в г.Владимире**

В соответствии со статьями 41, 42, 45, 46 Градостроительного кодекса Российской Федерации, решением Совета народных депутатов города Владимира от 05.11.2009 № 223 «Об утверждении Генерального плана муниципального образования (городской округ) город Владимир Владимирской области», решением Совета народных депутатов города Владимира от 31.10.2011 № 183 «Об утверждении «Правил землепользования и застройки муниципального образования город Владимир» **постановляю:**

1. Подготовить документацию по планировке территории, ограниченной водохранилищем Содышка, автомобильной дорогой Владимир - Юрьев-Польский, земельными участками сада АО ВТЗ (№ 1 АО ВТЗ «Содышка»), территориальной зоной Р1, ул.Посёлок РТС, автомобильной дорогой М-7 «Волга», ул.Дружбы и территорией АО ВТЗ (№ 9 АО ВТЗ) в г.Владимире, в соответствии со схемой границ территории проектирования согласно приложению № 1 и в соответствии с заданием на разработку документации по планировке территории, ограниченной водохранилищем Содышка, автомобильной дорогой Владимир - Юрьев-Польский, земельными участками сада АО ВТЗ (№ 1 АО ВТЗ «Содышка»), территориальной зоной Р1, ул.Посёлок РТС, автомобильной дорогой М-7 «Волга», ул.Дружбы

и территорией АО ВТЗ (№ 9 АО ВТЗ) в г.Владимире, согласно приложению № 2.

2. Установить, что до назначения публичных слушаний или общественных обсуждений по проекту планировки территории, проекту межевания территории физические и юридические лица вправе представлять свои предложения о порядке, сроках подготовки и содержании документации по планировке территории в управление архитектуры и строительства администрации города Владимира по адресу: 600005, г.Владимир, Октябрьский проспект, д.47.

3. Обнародовать данное постановление на официальном сайте органов местного самоуправления города Владимира.

4. Контроль за исполнением постановления возложить на заместителя главы администрации города Сысуева С.А.

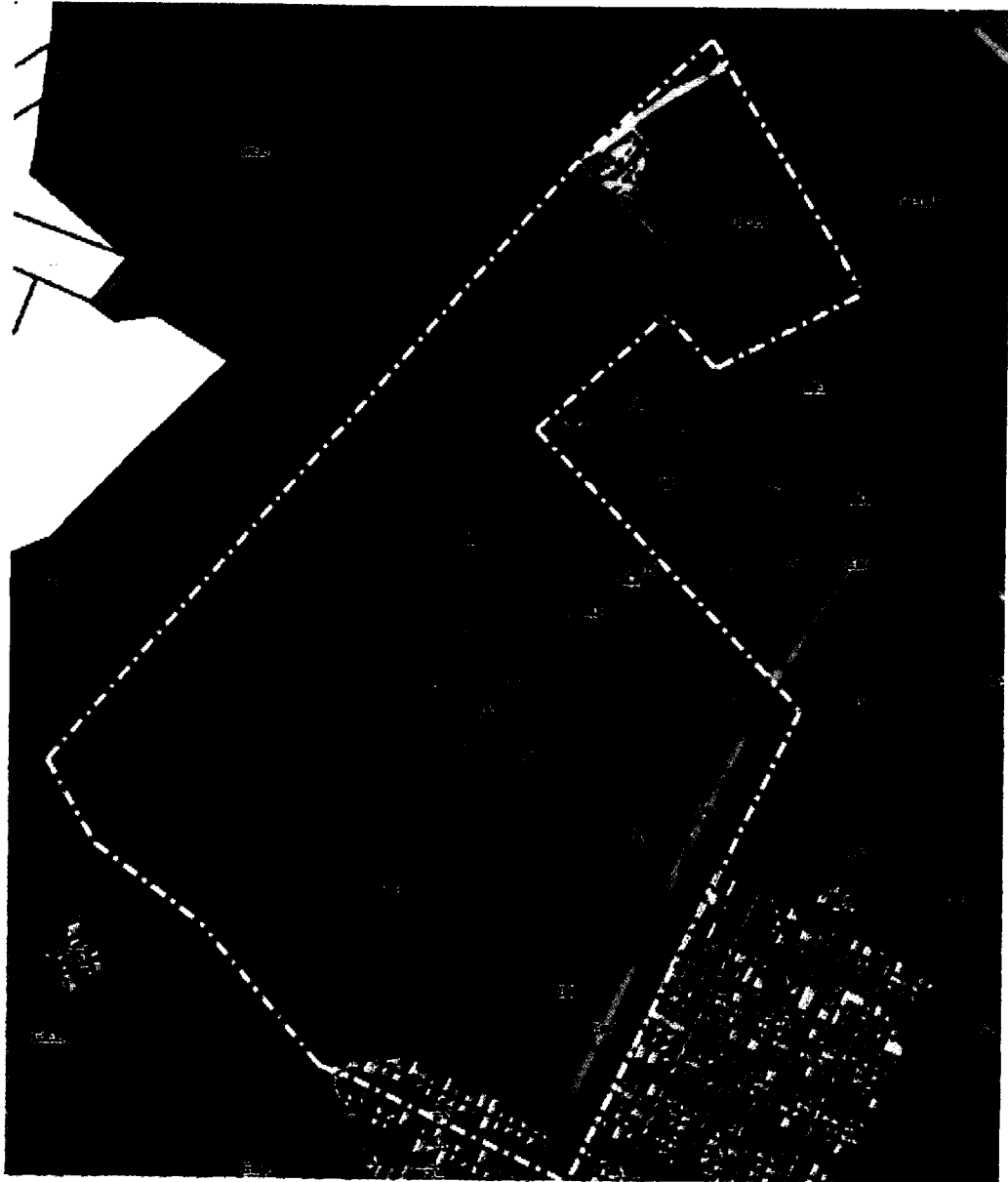
И.о. главы города



В.А. Гарев

Приложение № 1  
к постановлению администрации  
города Владимира  
от 02.12.2024 № 2721

**СХЕМА**  
**границ территории проектирования**



 - границы территории проектирования

Приложение № 2  
к постановлению администрации  
города Владимира  
от 02.12.2024 № 2721

### ЗАДАНИЕ

**на разработку документации по планировке территории, ограниченной водохранилищем Содышка, автомобильной дорогой Владимир-Юрьев-Польский, земельными участками сада АО ВТЗ (№ 1 АО ВТЗ «Содышка»), территориальной зоной Р1, ул.Посёлок РТС, автомобильной дорогой М-7 «Волга», ул.Дружбы и территорией АО ВТЗ (№ 9 АО ВТЗ) в г.Владимире**

№ раздела	Наименование раздела	Содержание раздела
1.	Наименование выполняемых работ	Документация по планировке территории, ограниченной водохранилищем Содышка, автомобильной дорогой Владимир - Юрьев-Польский, земельными участками сада АО ВТЗ (№ 1 АО ВТЗ «Содышка»), территориальной зоной Р1, ул.Посёлок РТС, автомобильной дорогой М-7 «Волга», ул.Дружбы и территорией АО ВТЗ (№ 9 АО ВТЗ) в г.Владимире
2.	Основание для разработки документации по планировке территории	1. Генеральный план муниципального образования (городской округ) город Владимир Владимирской области. 2. Правила землепользования и застройки муниципального образования город Владимир
3.	Исходные материалы	1. Топографо-геодезическая съемка в электронном виде с охватом территории ориентировочно 50 м от границы проектирования рассматриваемой территории (выполняется Исполнителем). 2. Действующая градостроительная документация: Генеральный план муниципального образования (городской округ) город Владимир Владимирской области, Правила землепользования и застройки муниципального образования город Владимир (размещена на официальном сайте органов местного самоуправления города Владимира – <a href="http://www.vladimir-city.ru">www.vladimir-city.ru</a> ). 3. План красных линий с координатами точек, выданных управлением архитектуры и строительства администрации города Владимира (выдается по запросу). 4. Инвентаризационные данные о правообладателях земельных участков и объектов недвижимости, зонах с особыми условиями использования территории, расположенных в границах рассматриваемой территории (выполняется Исполнителем).

№ раздела	Наименование раздела	Содержание раздела
		<p>5. Проект планировки территории, ограниченной водохранилищем Содышка, ул.Посёлок РТС, автомагистралью Москва-Нижний Новгород и ул.Дружбы в г.Владимире, утвержденный постановлением департамента строительства и архитектуры администрации Владимирской области от 24.12.2018 № 96.</p> <p>6. Проект планировки территории, ограниченной ул.Посёлок РТС, водохранилищем Содышка, земельными участками сада АО ВТЗ (№ 1 АО ВТЗ «Содышка»), ул.Горького, автомагистралью Москва-Нижний Новгород в г.Владимире, утвержденный постановлением администрации города Владимира от 18.02.2016 № 382.</p> <p>7. Внесение изменения в постановление администрации города Владимира от 18.02.2016 № 382 «Об утверждении проекта планировки территории, ограниченной ул.Посёлок РТС, водохранилищем Содышка, земельными участками сада АО ВТЗ (№ 1 АО ВТЗ «Содышка»), ул.Горького, автомагистралью Москва-Нижний Новгород в г.Владимире» утвержденного постановлением администрации города Владимира от 02.04.2024 № 687.</p> <p>8. Документация по планировке территории объекта «Расходы на мероприятия по повышению уровня обустройства автомобильных дорог федерального значения. Установка шумозащитного экрана на автомобильной дороге М-7 «Волга» Москва-Владимир-Нижний Новгород-Казань-Уфа, подъезд к городу Иваново на участке км5+060-км 12+780, Владимирская область», утвержденная распоряжением Федерального дорожного агентства Министерства транспорта Российской Федерации (РОСАВТОДОР) от 09.12.2016 № 2654-р</p>
4.	<p>Основные характеристики объекта: местоположение, площадь и границы проектируемой территории</p>	<p>Проектируемая территория расположена в северо-западной части г.Владимира, в Октябрьском районе и ограничена:</p> <ul style="list-style-type: none"> <li>- с северо-запада — водохранилищем Содышка;</li> <li>- с северо-востока — автомобильной дорогой Владимир — Юрьев-Польский, ул.Посёлок РТС;</li> <li>- с юго-востока — автомобильной дорогой М-7 «Волга», территорией АО ВТЗ (№ 1 АО ВТЗ «Содышка»);</li> <li>- с юго-запада — улицей Дружбы, территорией АО ВТЗ (№ 9 АО ВТЗ).</li> </ul> <p>Площадь территории, определенной для разработки проекта планировки, составляет ориентировочно 115,3 га</p>
5.	<p>Планировочные ограничения проектируемой территории, зоны с особыми условиями использования территорий</p>	<ul style="list-style-type: none"> <li>- Красные линии;</li> <li>- санитарно-защитная зона от А1ЗС;</li> <li>- санитарно-защитная зона от АЗС;</li> <li>- зоны санитарной охраны с поверхностным источником водоснабжения (р. Клязьма) и скважины (второй подъем водозабора), находящиеся на территории п. Ортруд - мкр. города Владимира (III пояс);</li> <li>- зона «Б, В», «Г» нормируемых параметров авиационных</li> </ul>

№ раздела	Наименование раздела	Содержание раздела
		<p>шумов и электромагнитных полей;</p> <ul style="list-style-type: none"> <li>- санитарно-защитная зона для промплощадки АО «Сельхозавтотранс», расположенного по адресу: Владимирская обл., г. Владимир, ул. Поселок РТС, д. 30, на 5-ти земельных участках;</li> <li>- Охранная зона объекта электросетевого хозяйства ВЛ 110 кВ Районная - Западная 1,2 цепь с отпайкой на ПС Семязино;</li> <li>- зона охраняемого природного ландшафта достопримечательного места Р-11 (зона охраны объекта культурного наследия регионального значения достопримечательного места «Исторический центр города Владимира», 990 год);</li> <li>- водоохранная зона реки Содышка от истока до устья на территории Владимирской области;</li> <li>- прибрежная защитная полоса реки Содышка от истока до устья на территории Владимирской области;</li> <li>- охранный зона тепловой сети Котельная п.РТС;</li> <li>- Санитарно-защитная зона котельной АО «ВКС» «Теплосервис» п. РТС, Владимирская область, город Владимир, улица Поселок РТС, дом 5-б;</li> <li>- зона с особыми условиями использования территории-охранная зона газопровода высокого давления до ШРП, ШРП для газоснабжения административного здания по ул. Лакина д. 4 в г.Владимир, Российская Федерация, Владимирская область, МО город Владимир (городской округ), г.Владимир, ул.Лакина, д.4</li> </ul>
6.	Цель и задачи выполняемых работ	<p>1. Цель работы:</p> <ul style="list-style-type: none"> <li>- разработка проекта планировки территории, проекта межевания территории для обеспечения устойчивого развития территории, параметров планируемого развития территории, зон планируемого размещения объектов капитального строительства.</li> </ul> <p>2. Задачи выполняемых работ:</p> <ul style="list-style-type: none"> <li>- определение местоположения границ образуемых и изменяемых земельных участков;</li> <li>- уточнение действующих градостроительных регламентов, видов разрешенного использования земельных участков и объектов капитального строительства, предельных параметров разрешенного строительства;</li> <li>- установление и уточнение красных линий (установление территорий общего пользования);</li> <li>- определение мест допустимого размещения зданий и сооружений;</li> <li>- определение линий отступа от красных линий в целях определения места допустимого размещения зданий, стросний, сооружений;</li> <li>- решение вопросов транспортного обслуживания территории;</li> </ul>

№ раздела	Наименование раздела	Содержание раздела
		<ul style="list-style-type: none"> <li>- уточнение действующих планировочных ограничений на рассматриваемой территории и анализ сложившейся градостроительной ситуации;</li> <li>- разработка предложений по архитектурно-планировочной организации территории;</li> <li>- разработка схемы улично-дорожной сети и схемы движения транспорта и пешеходов с учетом планируемого развития территории;</li> <li>- организация зоны отдыха вдоль водохранилища Сольника с организацией бульвара от ул.Лакина до водохранилища Сольника;</li> <li>- разработка мероприятий по озеленению санитарно-защитных зон</li> </ul>
7.	Требования к выполнению и содержанию работ	<p>1. Разработать документацию по планировке территории в границах, установленных заданием в соответствии с местной системой координат МСК-33 с охватом не менее 50 м от рассматриваемой территории с целью увязки транспортной схемы и схемы движения пешеходов с существующим положением.</p> <p>2. Проектом предусмотреть:</p> <ul style="list-style-type: none"> <li>- детские дошкольные учреждения; школу; магазины продовольственных и непродовольственных товаров; поликлинику, аптечный пункт; отделения банка и связи; объекты бытового обслуживания; детский клуб (помещения для работы с детьми); закрытые спортивные сооружения; открытые спортивные и детские площадки; пункт охраны правопорядка; места для постоянного и временного хранения легковых автомобилей; мероприятия по регулярному мусороудалению; противопожарные мероприятия; озелененные территории общего пользования; мероприятия по обеспечению доступа маломобильных групп населения с учетом регламентов, установленных градостроительным законодательством, нормативов градостроительного проектирования муниципального образования город Владимир и другими действующими нормативными техническими документами в сфере градостроительства, а также требований освещенности, охраны окружающей среды и т.д;</li> <li>- инженерное и транспортное обслуживание проектируемой территории;</li> <li>- проезд (дублер) ул.Лакина;</li> <li>- мероприятия по защите от транспортного шума;</li> <li>- размещение путепровода тоннельного типа с проходами через автомобильную дорогу Р-132 «Золотое кольцо»;</li> <li>- обеспеченность машино-местами для хранения и парковки легковых автомобилей;</li> <li>- размещение велосипедных дорожек;</li> <li>- размещение зон тихого отдыха у береговой полосы водоема;</li> </ul>

№ раздела	Наименование раздела	Содержание раздела
		<p>- размещение сооружений, предназначенных для причаливания, хранения и обслуживания яхт, катеров, лодок и других маломерных судов;</p> <p>- мероприятия по берегоукреплению и очистке водосма.</p> <p>3. Работа должна соответствовать требованиям нормативно-правовых и законодательных документов, документам территориального планирования, нормативам градостроительного проектирования, требованиям технических регламентов, сводам правил с учетом материалов и результатов инженерных изысканий и т.д., в т.ч.:</p> <ul style="list-style-type: none"> <li>- Градостроительному кодексу Российской Федерации;</li> <li>- Земельному кодексу Российской Федерации;</li> <li>- нормативам градостроительного проектирования Владимирской области;</li> <li>- нормативам градостроительного проектирования муниципального образования город Владимир Владимирской области;</li> <li>- СП 42.13330.2016. Свод правил. Градостроительство. Планировка и застройка городских и сельских поселений. Актуализированная редакция СНиП 2.07.01-89*;</li> <li>- СП 4.13130.2013. Свод правил. Системы противопожарной защиты. Ограничение распространения пожара на объектах защиты. Требования к объемно-планировочным и конструктивным решениям;</li> <li>- СП 34.13330.2021. Свод правил. Автомобильные дороги. СНиП 2.05.02-85*;</li> <li>- РДС 30-201-98. Система нормативных документов в строительстве. Руководящий документ системы. Инструкция о порядке проектирования и установления красных линий в городах и других поселениях Российской Федерации</li> </ul>
8.	Дополнительные требования к документации по планировке территории	<ol style="list-style-type: none"> <li>1. Подготовку проекта планировки и проекта межевания территории осуществлять в соответствии с материалами и результатами инженерных изысканий.</li> <li>2. До общественных обсуждений или публичных слушаний по проекту планировки территории, проекту межевания территории: <ul style="list-style-type: none"> <li>- получить сведения о технической возможности подключения (технологического присоединения) к сетям инженерно-технического обеспечения земельных участков, на которых планируется размещение объектов капитального строительства, и согласовать схему инженерно-технического обеспечения территории с соответствующими коммунальными службами города (по запросу предоставить проект по планировке территории на бумажном носителе).</li> </ul> </li> <li>3. Получить согласование с Министерством природопользования и экологии Владимирской области.</li> <li>4. Согласовать документацию с Инспекцией</li> </ol>



№ раздела	Наименование раздела	Содержание раздела
		<p>государственной охраны объектов культурного наследия Владимирской области (предоставить документацию по планировке территории — 1 экземпляр на бумажном носителе).</p> <p>5. Согласовать документацию с Министерством культуры Российской Федерации (предоставить документацию по планировке территории — 2 экземпляра (на бумажном носителе))</p>
9.	Состав и содержание документации по планировке территории	<p>В соответствии со статьями 41-42 Градостроительного кодекса Российской Федерации.</p> <p style="text-align: center;"><b>Проект планировки территории</b></p> <p><b>1. Основная (утверждаемая) часть проекта планировки:</b></p> <p>- <u>текстовые материалы:</u></p> <ul style="list-style-type: none"> <li>• положение о характеристиках планируемого развития территории, в том числе о плотности и параметрах застройки территории, о характеристиках объектов капитального строительства, необходимых для обеспечения жизнедеятельности граждан (объекты коммунальной, транспортной, социальной инфраструктур);</li> <li>• положение об очередности планируемого развития территории, содержащее этапы проектирования, строительства, реконструкции объектов капитального строительства;</li> </ul> <p>- <u>графические материалы:</u></p> <ul style="list-style-type: none"> <li>• чертеж планировки территории (основной чертеж) М 1:2000, М 1:1000;</li> <li>• чертеж красных линий М 1:2000, М 1:1000;</li> <li>• схема инженерно-технического обеспечения территории М 1:2000, М 1:1000.</li> </ul> <p><b>2. Материалы по обоснованию проекта планировки:</b></p> <p>- <u>результаты инженерных изысканий</u> в объеме, предусмотренном разрабатываемой исполнителем работ программой инженерных изысканий. В случае отсутствия необходимости выполнения инженерных изысканий для подготовки документации по планировке территории необходимо обоснование отсутствия такой необходимости;</p> <p>- <u>текстовые материалы:</u></p> <ul style="list-style-type: none"> <li>• обоснование определения границ зон планируемого размещения объектов капитального строительства;</li> <li>• обоснование соответствия планируемых параметров, местоположения и назначения объектов регионального значения, объектов местного значения нормативам градостроительного проектирования и требованиям градостроительных регламентов;</li> <li>• перечень мероприятий по защите территории от чрезвычайных ситуаций природного и техногенного характера, в том числе по обеспечению пожарной</li> </ul>

№ раздела	Наименование раздела	Содержание раздела
		<p>безопасности и по гражданской обороне;</p> <ul style="list-style-type: none"> <li>• перечень мероприятий по охране окружающей среды;</li> <li>• обоснование очередности планируемого развития территории;</li> </ul> <p><u>- графические материалы:</u></p> <ul style="list-style-type: none"> <li>• карта (фрагмент карты) планировочной структуры территорий городского округа с отображением границ элементов планировочной структуры;</li> <li>• схема организации движения транспорта (включая транспорт общего пользования) и пешеходов М 1:2000, М 1:1000;</li> <li>• схема границ территорий объектов культурного наследия;</li> <li>• схема границ зон с особыми условиями использования территории М 1:2000, М 1:1000;</li> <li>• схема, отображающая местоположение существующих объектов капитального строительства, в том числе линейных объектов, объектов, подлежащих сносу, объектов незавершенного строительства, а также проходы к водным объектам общего пользования и их береговым полосам М 1:2000, М 1:1000;</li> <li>• схема вертикальной планировки территории, инженерной подготовки и инженерной защиты территории М 1:2000, М 1:1000;</li> <li>• варианты планировочных и (или) объемно-пространственных решений застройки территории в соответствии с проектом планировки территории (в отношении элементов планировочной структуры, расположенных в жилых или общественно-деловых зонах);</li> <li>• схема с радиусами пешеходной доступности до социальных объектов;</li> <li>• иные материалы для обоснования положений по планировке территории.</li> </ul> <p style="text-align: center;"><b>Проект межевания территории</b></p> <p><b>1. Основная (утверждаемая) часть проекта межевания:</b></p> <p><u>- текстовая часть:</u></p> <ul style="list-style-type: none"> <li>• перечень и сведения о площади образуемых земельных участков, в том числе возможные способы их образования;</li> <li>• перечень и сведения о площади образуемых земельных участков, которые будут отнесены к территориям общего пользования или имуществу общего пользования, в том числе в отношении которых предполагаются резервирование и (или) изъятие для государственных или муниципальных нужд;</li> <li>• вид разрешенного использования образуемых земельных участков в соответствии с проектом планировки территории в случаях, предусмотренных Градостроительным кодексом Российской Федерации;</li> <li>• сведения о границах территории, в отношении которой</li> </ul>

№ раздела	Наименование раздела	Содержание раздела
		<p>утвержден проект межевания, содержащие перечень координат характерных точек этих границ в системе координат, используемой для ведения Единого государственного реестра недвижимости;</p> <p><u>- графические материалы:</u></p> <ul style="list-style-type: none"> <li>• чертеж межевания территории М 1:1000.</li> </ul> <p><b>2. Материалы по обоснованию проекта межевания:</b></p> <p><u>- графические материалы:</u></p> <ul style="list-style-type: none"> <li>• чертежи М 1:1000, на которых отображаются:               <ol style="list-style-type: none"> <li>1) границы существующих земельных участков;</li> <li>2) границы зон с особыми условиями использования территорий;</li> <li>3) местоположение существующих объектов капитального строительства;</li> <li>4) границы особо охраняемых природных территорий;</li> <li>5) границы территорий объектов культурного наследия;</li> <li>6) границы лесничеств, участковых лесничеств, лесных кварталов, лесотаксационных выделов или частей лесотаксационных выделов</li> </ol> </li> </ul>
10.	Требования к форме передаваемых материалов	<p>Сдаваемые материалы должны отвечать следующим требованиям:</p> <p>1. На бумажном носителе предоставляются:</p> <p>Проект планировки территории:</p> <ul style="list-style-type: none"> <li>- основная часть --- 3 экземпляра;</li> <li>- материалы по обоснованию --- 2 экземпляра.</li> </ul> <p>Проект межевания территории:</p> <ul style="list-style-type: none"> <li>- основная часть --- 3 экземпляра;</li> <li>- материалы по обоснованию --- 2 экземпляра.</li> </ul> <p>2. На электронном носителе предоставляются:</p> <p>Проект планировки территории:</p> <ul style="list-style-type: none"> <li>- основная часть --- в формате PDF, в виде единого файла (полностью соответствующий бумажному виду), а также рабочие файлы в исходных форматах того программного обеспечения, в котором разрабатывалась документация;</li> <li>- материалы по обоснованию --- в формате PDF, в виде единого файла (полностью соответствующий бумажному виду), а также рабочие файлы в исходных форматах того программного обеспечения, в котором разрабатывалась документация;</li> </ul> <p>Проект межевания территории:</p> <ul style="list-style-type: none"> <li>- основная часть --- в формате PDF, в виде единого файла (полностью соответствующий бумажному виду), а также рабочие файлы в исходных форматах того программного обеспечения, в котором разрабатывалась документация;</li> <li>- материалы по обоснованию --- в формате PDF, в виде единого файла (полностью соответствующий бумажному виду), а также рабочие файлы в исходных форматах того программного обеспечения, в котором разрабатывалась документация;</li> </ul>

№ раздела	Наименование раздела	Содержание раздела
		- чертеж красных линий, чертеж межевания территории в формате МПД/МПГ
11.	Порядок подготовки и утверждения документации по планировке территории	В соответствии со статьями 45, 46 Градостроительного кодекса Российской Федерации